

Domov Paprsek Olšany, příspěvková organizace
789 62 Olšany 105, IČO 75004054, tel.č. 583 247 212, e-mail:
koubkova@domovolsany.cz



Z P R Á V A

o činnosti a hospodaření za rok 2015

I. Základní údaje o poskytovateli

NÁZEV	Domov Paprsek Olšany, příspěvková organizace
ADRESA	789 62 Olšany 105
ZŘIZOVATEL	Olomoucký kraj, Jeremenkova 40a, 779 11 Olomouc
ŘEDITELKA	Jarmila Koubková
PŘEDMĚT ČINNOSTÍ	Zajišťování sociální služby pro osoby se zdravotním postižením
KAPACITA ZAŘÍZENÍ	65 lůžek celoročního pobytu
BANKOVNÍ SPOJENÍ	Komerční banka Šumperk, č. účtu 86-7473130237/0100
IČO	75004054
KONTAKT - telefon	- 583 247 212, 731 472 129
fax	- 583 247 182
e-mail:	koubkova@domovolsany.cz
web:	www.domovolsany.cz

Poslání Domova

Posláním Domova Paprsek je poskytovat bytovou sociální službu osobám s mentálním a kombinovaným postižením, které jsou v nepříznivé sociální situaci a potřebují každodenní podporu a pomoc vedoucí k naplnění jejich individuálních potřeb, přání a k rozvoji samostatnosti tak, aby využili své získané schopnosti a dovednosti i v prostředí mimo sociální službu.

Cíle služby

Dlouhodobý cíl

Podpora uživatelů v nábídku činností vedoucím k naplňování základních životních potřeb a přání při respektování jejich důstojnosti s ohledem na individuální přístup.

Krátkodobé cíle pro rok 2013 – 2016

Pro naplnění dlouhodobého cíle jsme vytyčili krátkodobé cíle s dobou plnění 2013 – 2016.

1. Udržení samostatnosti při běžné domácí práci

- Podpora a nácvik samostatného vysávání nebo vytírání pokoje nejméně u 5 uživatelů
- Podpora a nácvik udržování pořádku v osobních věcech (ukládání čistého prádla) nejméně u 5 uživatelů
- Podpora a nácvik samostatné obsluhy pračky nejméně u 6 uživatelů
- Podpora a nácvik samostatného žehlení osobního prádla nejméně u 4 uživatelů
- Podpora a nácvik při přípravě jednoduchých jídel nejméně u 6 uživatelů

2. Podporovat uživatele k vytváření pozitivních vztahů s rodinou, blízkými osobami a přáteli s cílem, začlenit je do místního společenství.

- Realizovat alespoň 4 společensko-kulturní akce s možností setkání s rodinami, opatrovníky, přáteli uživatelů a místními obyvateli

3. Vést uživatele k samostatnému jednání a chování s následným využitím veřejných služeb

- Podpora a nácvik v samostatném využívání služeb holiče nejméně u 15 uživatelů
- Podpora a nácvik samostatnosti při nákupu věcí osobní potřeby v místních obchodech nejméně u 10 uživatelů
- Nácvik orientace a podpora volného pobytu mimo areál Domova nejméně u 5 uživatelů

4. Renovace prostorů Domova

- Snížení počtu lůžek na pokojích – vytvoření 4 třílůžkových pokojů
- Opravy bezbariérového vstupu do budovy č. 1
- Dovybavení denních místností uživatelů 2 počítači
- Dokončit systém stropního zvedáku na oddělení

Okruh osob

Poskytujeme sociální službu osobám s mentálním postižením a s kombinovaným postižením, které potřebují pomoc jiné fyzické osoby, převážně z Olomouckého kraje.

Věková struktura cílové skupiny: osoby mužského pohlaví ve věku 18 let až 64 let.

Kapacita služby

Domov Paprsek poskytuje sociální službu 65 osobám mužského pohlaví. Sociální péče je poskytována po dobu 24 hodin v rezidenčním zařízení s celoročním provozem v obci Olšany v regionu okresu Šumperk.

Zásady poskytování služby

- 1. Ochrana práv uživatelů** - Zaměstnanci při výkonu své práce respektují základní lidská práva osob. Zaměstnanci se řídí etickým kodexem.
- 2. Podporování svobodné volby a rozhodování uživatelů** - Jsou vytvářeny takové podmínky, ve kterých osoby mají možnost uplatňovat vlastní vůli, jednat dle svého svobodného rozhodnutí a s porozuměním důsledku své volby. Klient podle úrovně svých možností spolurozhoduje a také se spolupodílí na poskytování podpory a péče. Pracovník hledá způsoby, jak klienta zapojit do rozhodování o sobě samém a řešení jeho životních situací.
- 3. Respektování potřeb a individuality** - Pracovník respektuje klienta jako rovnocenného partnera, který má své důležité místo v našem světě, se všemi jeho občanskými právy a povinnostmi, včetně odpovědnosti za vlastní jednání v míře dané jeho postižením. V centru pozornosti je uživatel, kterému se poskytuje nezbytná míra podpory. Nechceme se pokoušet přizpůsobovat naše osoby službám, které poskytujeme, ale naopak se snažíme, služby, které osobám nabízíme, přizpůsobovat jejich potřebám.
- 4. Týmová spolupráce pracovníků** - Zaměstnanci si plně uvědomují důležitost týmové spolupráce, zejména s rodinou, opatrovníky a dalšími institucemi, navázání kontaktu se společenským prostředím, spolupráce při individuálním plánování služby uživatele, rovný přístup, respekt a pozitivní myšlení. Pracovník je zodpovědný za každý svůj profesionální čin. V rámci výkonu povolání má profesionální odpovědnost a prioritou je zájem o klienta před osobními zájmy.
- 5. Umožnění přirozeného rizika při rozhodování uživatele** - Pracovník ponechává uživateli právo na přiměřené riziko, zabezpečí všechny předvídatelné okolnosti, které mohou být pro uživatele ohrožující. Rizikové situace jsou nedílnou součástí života každého člověka, bez nich by lidé byli ochuzeni o nejrůznější zkušenosti, budování sebevědomí či zodpovědnost za sebe. Snahou je vyvážit míru svobody uživatele na jedné straně a na druhé straně míru přijatelného rizika.

- 6. Autonomie uživatele** – Naši snahou je podpora uživatele, která je vedená takovým způsobem, aby se co nejvíce podpořila možnost snižování závislosti uživatele na naší službě.

II . Sociální péče a služby

1.1. Analýza struktury uživatelů k 31. 12. 2015

Přehled o počtu uživatelů k 31. 12. 2015

Věkové složení uživatelů k 31. 12. 2015

VĚKOVÁ PÁSMÁ

Průměrný věk klientů: 40,3 let

Věková pásma

Věkové pásmo	Klientů
19 - 26 let	4
27 - 65 let	59
66 - 75 let	0

POČTY UŽIVATELŮ

Počet aktuálních uživatelů k 1. 1. 2015: 61

Počet přijatých uživatelů: 5

Počet odchozích uživatelů: 4

Počet aktuálních uživatelů k 31. 12. 2015: 62

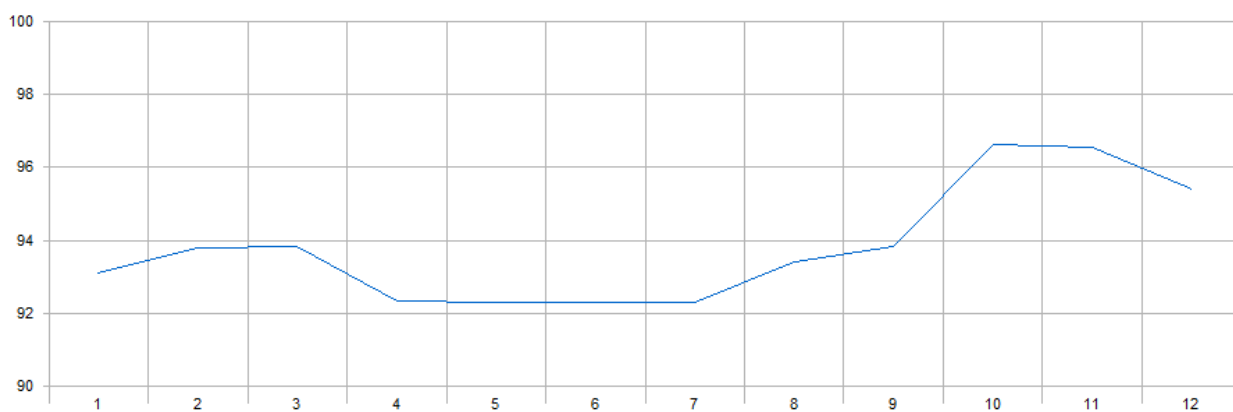
Počet žadatelů: 2

Rozdělení aktuálních klientů dle střediska a oddělení

Středisko - oddělení	Klientů
první	62
I., II. skupina	15
III. skupina	12
IV. skupina	8
V. skupina	8
VI. skupina	9
VII. skupina	10

OBLOŽNOST LŮŽEK ZA ROK 2015

Měsíc	1	2	3	4	5	6	7	8	9	10	11	12
Počet klientů	60,52	60,96	61,00	60,03	60,00	60,00	60,00	60,71	61,00	62,81	62,77	62,00
Kapacita	65,00	65,00	65,00	65,00	65,00	65,00	65,00	65,00	65,00	65,00	65,00	65,00
Obložnost (%)	93,10	93,79	93,85	92,36	92,31	92,31	92,31	93,40	93,85	96,63	96,56	95,38



ÚHRADY UŽIVATELŮ

Úhrady aktuálních uživatelů:

Typ úhrady: Dospělí, typ pobytu: Celoroční

Počet klientů, jejichž aktuální úhrada je

- plná:	1 (2%)
- plná včetně doplatku smluvně:	0 (0%)
- snížená s neuhrazenou částí:	61 (98%)

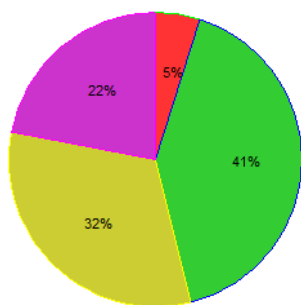
Celkem klientů: 62

Průměrná úhrada klienta: 7 835,30 Kč

Aktuální rozložení příspěvků na péči

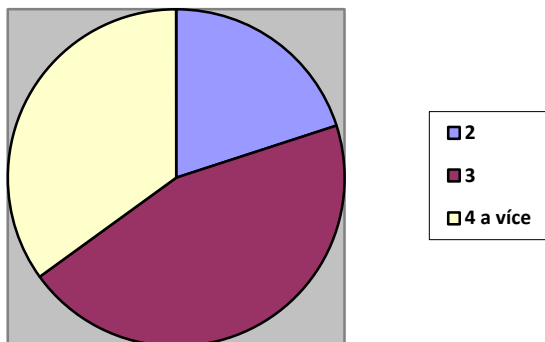
	Příspěvek na péči	Klientů	Částka
	Nemá	0 (0%)	0,0 (0%)
	I (lehká závislost)	3 (5%)	2,4 (1%)
	II (středně těžká závislost)	26 (41%)	104,0 (24%)
	III (těžká závislost)	20 (32%)	160,0 (37%)
	IV (úplná závislost)	13 (22%)	156,0 (38%)
	Celkem:	62	422,4

Hodnoty jsou v tisících Kč



Ložnice:

Počet lůžek	2	3	4 a více
Počet pokojů	4	9	7



Denní místnosti jsou vybaveny TV, hifi soupravami, videem, DVD a nábytkem vhodným pro užití dané místnosti.

- 1.2. Všichni uživatelé odebírají stravu normální – 5 x denně, stravování uživatelů zajišťuje vlastní stravovací provoz. Jídelníček sestavuje stravovací komise na základě předkládaných návrhů jídelníčků od uživatelů, schvaluje praktický lékař a ředitelka domova. Měsíčně je sledováno dodržování norem nákladů a spotřeby potravin. Úhrada za stravu uživatele – 87,-- Kč denně (snídaně – 16,-- Kč, přesnídávka – 9,-- Kč, oběd – 28,-- Kč, svačina – 12,-- Kč, večeře – 22,-- Kč).
- 1.3. Pracovně-výchovná (terapeutická) činnost uživatelů je zaměřena na pomocné práce v domově – v kuchyni, jídelně, prádelně, údržbě, při úklidu. Další pracovní terapie spočívají v práci s přírodními materiály, v keramické a víceúčelové dílně, zahradnické práce atd.; je jim nabízena práce v návaznosti na jejich zdravotní stav, zájem a individuální potřeby.
- 1.4. Výchova a vzdělávání – 2 uživatelé byli pro školní rok 2015-2016 zařazeni do studia na praktické škole jednoleté v rámci Základní školy a střední školy POMNĚNKA Šumperk. Výchovná činnost je zaměřena na udržování dosavadních znalostí a dovedností; dále na osvojování si znalostí a praktických dovedností vedoucích k rozvoji samostatnosti a integraci do společnosti; výchovná činnost spočívá ve výchově rozumové, smyslové, výtvarné, hudební a pohybové.
Uživatelé 5-ti výchovných skupin a 1 pracovní se v průběhu dne pravidelně střídali ve výchovných místnostech, společenské místnosti, dílnách a dalších místnostech a okolí domova.

III . Přehled akcí pro uživatele za rok 2015

11 .1. 2015	Koncert ke Tříkrálové sbírce– Ruda n/Moravou
26. 1. 2015	Vernisáž Jakuba Hříbka v Oskavě
27. 1. 2015	Návštěva krytého bazénu v Šumperku
16. -18. 2. 2015	Zimní rekreace Štědrákova Lhota
24.2. 2015	Klobouková diskotéka, vyhodnocení soutěže o „ Nejveselejší klobouk“ v Domově
27. 2. 2015	Vernisáž Jakuba Hříbka – ZŠ Postřelmov
27. 2. 2015	Ples otevřených srdcí – Bludov
4. 3. 2015	Soutěž „Ukažte co umíte“ – Zábřeh
16. 3. 2015	Povídání proložené hudbou – kino Olšany
31. 3 .-2. 4. 2015	Tradiční velikonoční výstavka v Domově, dny otevřených dveří
9. 4. 2015	Tyršům stadion Šumperk - trénink
15.4. 2015	Vernisáž už. Jakuba Hříbka – divadlo Šumperk
16. 4. 2015	Tyršův stadion Šumperk-trénink
23. 4. 2015	Flóra Olomouc
23. 4. 2015	Odemykání jara- Nový Malín
28. 4. 2015	Vernisáž už. Jakuba Hříbka – Vikýřovice, vystoupení bubeníků
30. 4. 2015	Pálení čarodějnic v Olšanech
8. 5. 2015	Opékání u srubu
13. 5. 2015	Vystoupení skupiny „Duo Condor“ v Domově
13. 5. 2015	Tyršův stadion – trénink
16. 5. 2015	Den regionu Ruda nad Moravou – Olšany, vystoupení tanečníků
21. 5. 2015	Atletické přebory– Tyršův stadion Šumperk
29. 5. 2015	Kácení májky v Domově, opékání
6. 6. 2015	Slavnosti města Šumperk
11. 6. 2015	„Člověk člověku“ – Zábřeh

17. 6. 2015	Výročí domova Skalička – vystoupení taneční skupiny “Šlape-to”
17. 6. 2015	Šebetov – vyhlášení výtvarné soutěže – J. Hříbek
22. - 23. 2015	Turistický výlet Jeseníky
27. 6. 2015	Prezentace Dakar projektu – prezentace vozidla
29. 6. 2015	Olomoucké hry 2015 – pořádané Fakultou tělesné výchovy Olomouc
5. 7. 2015	Mše na hřišti - Olšany
11. 7. 2015	Výstava drobného zvířectva – Bušín
21. 7. 2015	Vernisáž už. Jakuba Hříbka – Velké Losiny
24. 7. 2015	Koupaliště Ruda nad Moravou
26. 7. 2015	„Spaní pod širákem“ - zkouška odvahy
27. 7. 2015	Muzikoterapie aneb hudba léčí – vystoupení v Domově
1. 8. 2015	„Papouščí den“- Šumperk, přehrada Krásné – ukázka práce uživatelů
4. 8. 2015	„Spaní pod širákem“ v Domově
6. 8. 2015	„Country bál“ – Šebetov
13. 8. 2015	„Spaní pod širákem“ v Domově
21. 8. 2015	„Cihelna“-Králíky
21. 8. 2015	Kino Olšany
29. 8. 2015	„Spaní pod širákem“ v Domově
9. 9. 2015	ZOO Praha, ZOO Olomouc
16. 9. 2015	Výlet na Bludoveček
18. 9. 2015	Ohňová show – Fireshow v Domově
21. – 25. 9. 2015	Rekreace Janoušov
24. 9. 2015	Sportovní hry – Jeseník
5. 10. 2015	Vernisáž Jakuba Hříbka – Pomněnka Šumperk
11. 10. 2015	Pouštění draka na kopci
21. 10. 2015	Divadlo Slunečnice Brno – kulturní vystoupení v Domově
10. 11. 2015	Krytý bazén- Zábřeh na Moravě
20. 11. 2015	IV. Společenský večer Domova Paprsek Olšany

28. 11. 2015	Koncert vážné hudby – Ruda nad Moravou
1. 12. 2015	Divadlo Šumperk - představení
2. 12. 2015	Vánoční jarmark – Olomouc
6. 12. 2015	Setkání rodičů, přátel a opatrovníků v Domově
12. 12. 2015	Pečení vánočního cukroví v Domově
15. 12. 2015	Vánoční besídka SZŠ ze Šumperka v Domově
22. 12. 2015	Betlémské světlo, zpěv koled v obci
28. 12. 2015	Pěvecký sbor z Bludova v Domově

IV. Zdravotní péče a rehabilitace

1. Zdravotní péče

- 1.1. Ambulantní péče - praktický lékař - 1 x týdně
psycholog - dle potřeby
psychiatr - 1 x za měsíc
neurolog - 1 x za 2 měsíce
stomatolog - docházka uživatelů do místní ordinace
- 1.2. Krátkodobé hospitalizace v Nemocnici Šumperk. Stomatochirurgické zákroky ve Fakultní nemocnici v Olomouci.
- 1.3. Hygienický standard – úklid zajišťován pomocnicemi v souladu s hygienickými předpisy, Provozním řádem, Sanitačním řádem - denní, týdenní a měsíční úklidy. Hygienický dozor je zajišťován praktickým lékařem a vedoucí zdravotního úseku.
- 1.4. Vzdělávání sociálních, zdravotních a výchovných pracovníků – měsíčně semináře s odbornou tematikou, nahodilé nabídky seminářů různých vzdělávacích institucí, samostudium, semináře s vhodnou a potřebnou tematikou pro naše zařízení.

2. Rehabilitace

Rehabilitační péče je prováděna fyzioterapeutem na základě doporučení neurologa.

V. Vzdělávání zaměstnanců formou vzdělávacích akcí – kurzy:



evropský
sociální
fond v ČR



EVROPSKÁ UNIE



OPERAČNÍ PROGRAM
LIDSKÉ ZDROJE
A ZAMĚSTNANOST

PODPORUJEME
VAŠI BUDOUCNOST
www.esfcr.cz

V naší organizaci proběhlo vzdělávání zaměstnanců financované z prostředků Evropského sociálního fondu v ČR, konkrétně z Operačního programu Lidské zdroje a zaměstnanost.

Název projektu: Paprsek vzdělávání pro naše zaměstnance

Registrační číslo: CZ.1.04/3.1.03/A7.00135

Projekt byl zaměřen v souvislosti s neustálou potřebou zaměstnanců na další odborné vzdělávání, které jim zajistí jejich odbornost a kvalifikovanost v oblasti péče o klienty, dalšího rozvoje, stimulace a dalších sociálně-terapeutických činností. Pro zajištění maximální péče našim klientům je důležité mít zaměstnance, kteří mají dostatečné odborné znalosti, dovednosti a poznatky.

Projekt byl zrealizován po dobu 18 měsíců od listopadu 2013 do dubna 2015 tak, aby bylo dosaženo cílů a výstupů projektu.

Ve výběrových řízeních byli vybráni na základě hodnotících kritérií tito dodavatelé vzdělávání:

- Marlin
- Institut bazální stimulace

Jednotlivé kurzy:

- Bazální stimulace – základní kurz
- Představení vybraných psychoterapeutických přístupů a jejich využití v sociální práci
- Představení vybraných psychoterapeutických přístupů a jejich využití v sociální práci
- Představení vybraných psychoterapeutických přístupů a jejich využití v sociální práci
- Bazální stimulace - základní kurz
- Bazální stimulace
- Zjišťování prostředků individuálního plánování
- Zjišťování potřeb a individuální plánování u nekomunikujících klientů
- Rozvoj emoční inteligence

- Zjišťování potřeb a individuální plánování u nekomunikujících klientů
- Zjišťování prostředků individuálního plánování
- Rozvoj emoční inteligence
- Bazální stimulace
- Bazální stimulace - základní kurz
- Úvod do práce klíčových pracovníků
- Práce klíčových pracovníků
- Práce klíčových pracovníků
- První pomoc pro pracovníky pomáhajících profesí
- První pomoc pro pracovníky pomáhajících profesí
- Základy první pomoci pro pracovníky v soc. službách
- Problematika duševních nemocí
- Práce klíčových pracovníků
- Sebepoznání jako podmínky pochopení druhých - s využitím prvků rodinných konstalací
- Základy první pomoci pro pracovníky v soc. službách
- Rozvoj emoční inteligence
- Alternativní komunikace v soc. službách

V projektu bylo celkem podpořeno 25 zaměstnanců. Účastí na vzdělávacích kurzech bylo úspěšně podpořeno 199 úspěšných absolventů kurzu, tedy tolik bylo vzdělávacími společnostmi vystaveno osvědčení o úspěšném absolvování vzdělávacích aktivit.

VI. Hospodaření za rok 2015

Na rozpočet 22 568 tis. Kč činily za uplynulý rok náklady i výnosy 22 520 tis. Kč.

Výnosy byly zvýšeny o transferový podíl, který je tvořen z odpisů DM, který byl pořízen zcela z investičního transferu – tj. o 10 tis. Kč za rok 2015

1. Závazné ukazatele:

* mzdové náklady – platy zaměst. 11 716 tis. Kč byly čerpány na 100 %,

* odpisy dlouhodobého hmotného a nehmotného majetku – 546 tis. Kč čerpány na 100 %

* mzdové náklady pro OP LZZ - v částce 61 tis. Kč čerpány na 100 %

2. Náklady

Čerpání nákladů za rok 2015 v tis. Kč

Č. účtu	Název účtu	Čerpání
501	Spotřeba materiálu	3 020
502	Spotřeba energie	1 226
511	Opravy a udržování	280
512	Cestovné	15
513	Náklady na reprezentaci	2
518	Ostatní služby	845
521	Mzdové náklady	11 716
521	Mzdové náklady – pracovní nesch.	83
521	Mzdové náklady – projekt OP LZZ	61
524	Zákonné soc. a zdrav. pojištění	3 973
524	Zákonné soc. a zdrav. pojištění – projekt OP LZZ	20
525	Jiné soc. pojištění - Kooperativa	44
527	Zákonné soc. náklady	367
531	Daň silniční	0
538	Ostatní daně a poplatky	2
549	Jiné ostatní náklady	14
551	Odpisy	546
557	Náklady z vyřazených pohledávek	24
558	Náklady z drobného dl. majetku	282
	Celkem náklady	22 520

3. Výnosy

Čerpání výnosů za rok 2015 v tis. Kč

Č. účtu	Název účtu	Čerpání
602	Tržby z poskyt. služeb – stravné	3 315
602	Tržby z poskyt. služeb – ubytování	2 255
602	Tržby z poskyt. služeb – PnP	4 828
602	Tržby z poskyt. služeb – stravné zaměst.	229
602	Tržby z poskyt. služeb – ostatní	19
602	Tržby z poskyt. služeb – úhrady zdrav. poj.	392
602	Tržby z poskyt. služeb - fakultativní služby	9
648	Zúčtování fondů	223
649	Jiné ostatní výnosy	2
	<i>Celkem vlastní</i>	11 272
672	Výnosy z nároků na prostř. st. rozp. - MPSV	7 341
672	Výnosy z nároků na prostř. rozp. ÚSC	3 078
672	Výnosy z nároků na prostř. rozp. ÚSC – odpisy	546
672	Výnosy – OP LZZ	283
	<i>Celkem cizí</i>	11 248
	Celkem výnosy :	22 520

4. OPLZZ

Ministerstvo práce a sociálních věcí v rámci Operačního programu Lidské zdroje a zaměstnanost rozhodlo o poskytnutí dotace na projekt „Paprsek vzdělávání pro naše zaměstnance“.

* datum zahájení realizace projektu: 1.11.2013

* datum ukončení realizace projektu nejpozději do: 30.4.2015

V roce 2015 bylo využito 282 502,34 Kč

5. Stav pohledávek k 31.12. – 6 tis. Kč – nedoplatky na ošetřovném uživatelů.

6. Hospodaření s fondy

Fond	Stav k 1.1.2015	Tvorba	Čerpání	Stav k 31.12.2015
413 – Rezervní fond	3 652,69	0	0	3 652,69
414 – Rezervní fond	605 151,11	121 953,00	139 543,94	687 560,17
416 – Fond investic	370 602,00	546 780,00	527 366,00	390 016,00
411 – Fond odměn	3 200,00	0	0	3 200,00
412 – FKSP	103 379,09	117 569,00	125 300,00	95 648,09

Stavy fondů byly plně kryty peněžními prostředky na běžném účtu.

7. Investice

V roce 2015 nebyly realizovány žádné investice.

8. Dary

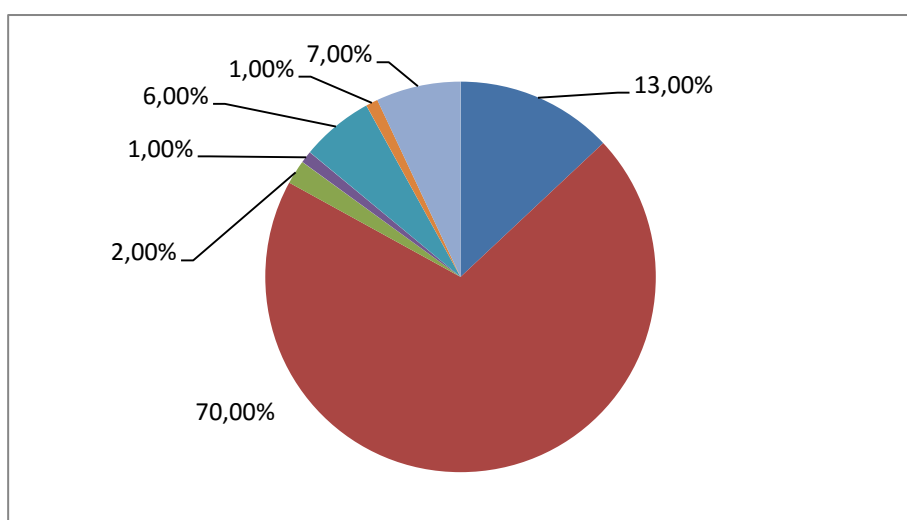
Poř.č.	Dárce	Typ daru	Kč
1.	Lékárna Ave Šumperk	finanční	50 000,00
2.	Nakladatelství UMÚN Liberec	finanční	30 000,00
3.	Advokátní kanc. Šubrtová - Sršňová	finanční	1 000,00
4.	Obec Bludov	finanční	11 673,00
5.	MUDr. Jiří Prachař	finanční	3 500,00
6.	SHM Šumperk	finanční	10 000,00
7.	Radek Benc, Tišnov	finanční	1 000,00
8.	Perfect Distribution a.s., Prostějov	finanční	3 000,00
9.	Pekařství Vašíček Zábřeh	finanční	9 000,00
10.	Obec Olšany	finanční	2 780,00
11.	Energest - Šumperk	věcný	1 100,00
12.	GEBAUER GEMI	věcný	863,00
	Celkem		123 916,00

Všem, kteří poskytli sponzorský dar, děkujeme.

9. Grafické znázornění nákladů a výnosů

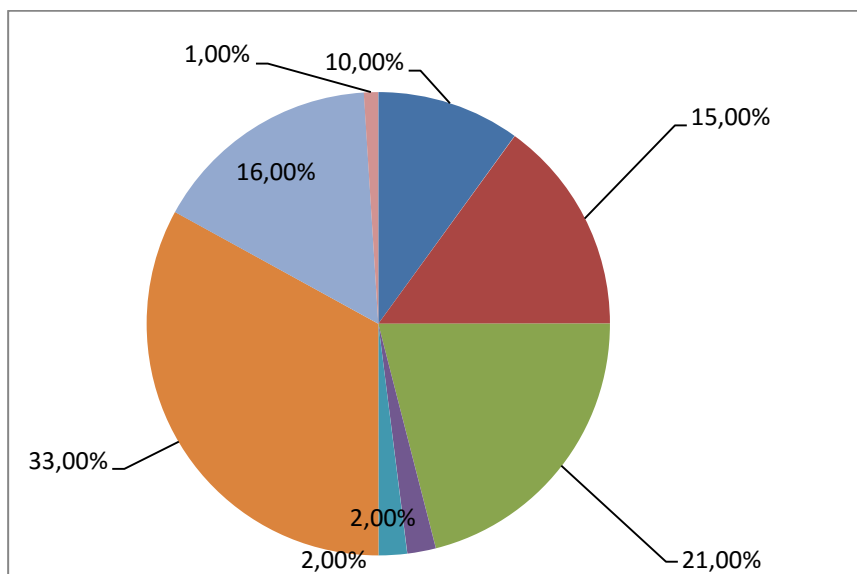
Struktura nákladů dle účtových skupin v %

501 Spotřebované nákupy	13,00%
521-7 Osobní náklady	70,00%
551 Odpisy	2,00%
558 Náklady na DDHM	1,00%
502 spotřeba energie	6,00%
511 Opravy a udržování	1,00%
518 Služby, ost. náklady	7,00%
Celkem	100,00%



Struktura výnosů dle účtových skupin v %

60 Úhrada uživatelů - ubytování	10,00%
60 Úhrada uživatelů - strava	15,00%
60 Úhrada uživatel - PnP	21,00%
60 Úhrada VZP	2,00%
60 Ostatní příjmy	2,00%
67 Dotace státní	33,00%
67 Dotace KÚOK	16,00%
67 Ostatní OP LZZ	1,00%
Celkem	100,00%



Výsledek hospodaření za rok 2015 = 10 tis. Kč (transferový podíl na pořízení majetku)

Náklady na 1 místo (lůžko) v roce 2015 = 357 tis Kč / rok (aktuální stav 63 uživatel)

Náklady na 1 místo (lůžko) v roce 2015 = 29 tis Kč / měsíc

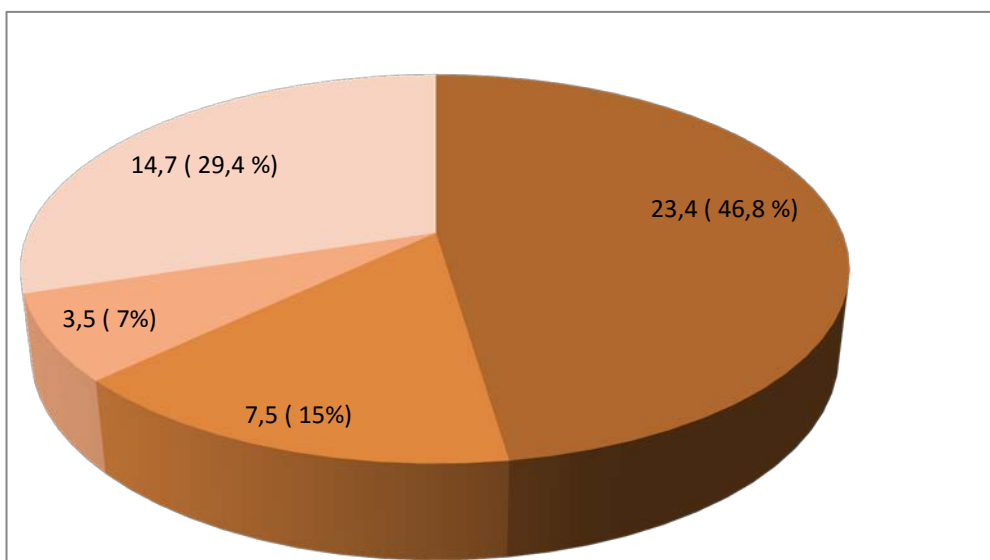
VII. Personální oblast

Struktura zaměstnanců

Pracovní pozice	Průměrná platová třída	Počet pracovníků	Kalendářní dny Pracovní neschopnosti	Náklady na platy za rok 2015 v tis. Kč
<i>Pracovník v sociálních službách</i>	5,7	21	410	4 046,0
<i>Sociální pracovník</i>	9	3	21	935,0
<i>Všeobecné sestry</i>	10	7	611	2 166,0
<i>Fyzioterapeut</i>	10	1	59	104,4
<i>Hospodářští pracovníci</i>	10	3	163	1 243,9
<i>Zaměstnanci manuálně pracující</i>	5	15	557	2 581,6
<i>Vychovatelé</i>	8	2	0	597,5
CELKEM		52	1 821	11 674,4

Zaměstnanci Domova Paprsek - podíl jednotlivých profesí (přepočtené úvazky)

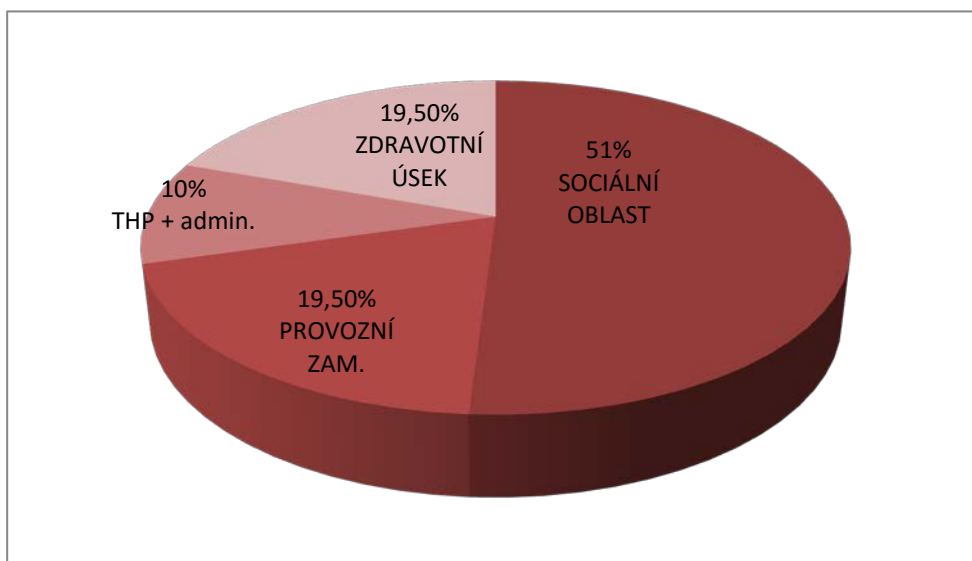
sociální úsek	23,4	46,80%
zdravotní úsek	7,5	15%
administrativa + THP	3,5	7%
pracovníci převážně manuálně pracující	14,7	29,40%



Čerpané finanční prostředky dle profesí za rok 2015

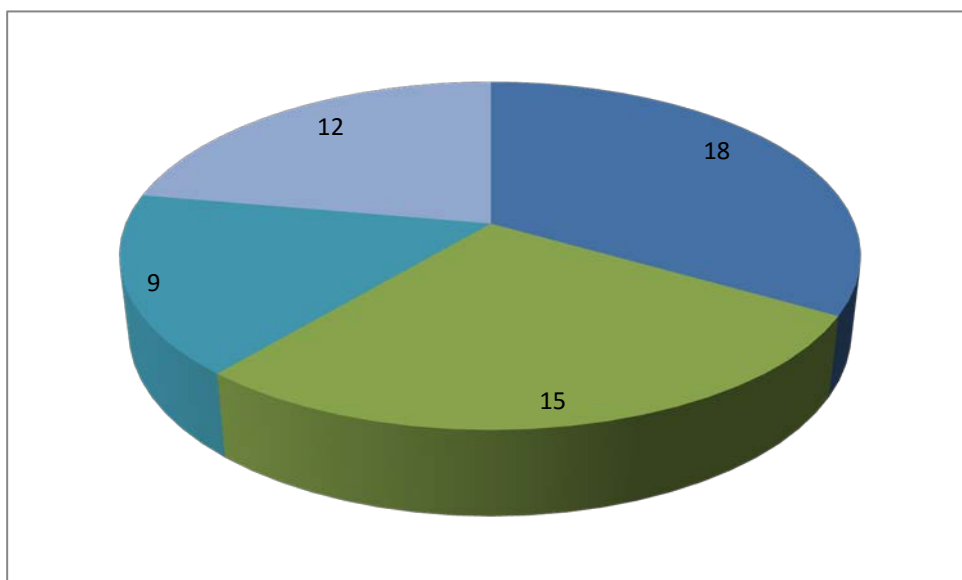
<i>sociální oblast :</i>	5.993.400,-	51%
<i>zdravotní úsek:</i>	2.270.400,--	19,50%
<i>THP + administrativa</i>	1.243.900,--	10%
<i>provozutechničtí pracovníci</i>	2.581.600,--	19,50%

čerpané prostředky v roce 2015 celkem: 11.674.400,-- Kč



Obsazenost zaměstnanců dle délky zaměstnání

Zaměstnanci ve službě do 5 let	18	33%
Zaměstnanci ve službě do 10 let	15	28%
Zaměstnanci ve službě do 20 let	9	16,50%
Zaměstnanci ve službě nad 20 let	12	22,50%



VIII. Kontrolní činnost

Kontroly provedené vlastními vedoucími zaměstnanci

- Kontroly jsou prováděny denně, týdně a měsíčně ze strany vedoucích pracovníků se zaměřením na dodržování a využívání pracovní doby, předpisů BOZP a PO, ekonomických předpisů, hygieny provozu atd.
- Zjištěné závady a nedostatky jsou dle možnosti odstraňovány ihned, popř. v následně možném termínu.
- Přijatá opatření z výsledků kontrol, jsou opětovně projednávána na poradách s příslušnou skupinou zaměstnanců.

Kontroly jiných kontrolních orgánů

- Ověření způsobu účtování a použití poskytnuté dotace od MPSV ČR
- Kontrola ČSSZ - plnění povinností v nemocenském pojištění
 - plnění povinností v oblasti pojistného
 - plnění povinností v důchodovém pojištění
- Kontrola VZP - – kontrola plateb pojistného na veřejné zdravotní pojištění a dodržování ostatních povinností plátce pojistného

V proběhlých kontrolách nebyly zjištěny nedostatky.

Jarmila Koubková
ředitelka